
TKING

TJ2000B-GL

报警系统管理软件

V3.05.16L

操作手册

目 录

前言.....	3
1、TJ2000B—GL 系统软件的环境要求及版本记录.....	4
2、TJ2000B—GL 系统软件的安装.....	5
3、TJ2000B—GL 系统软件的登录与退出.....	6
4、TJ2000B—GL 系统软件的安装.....	7
5、TJ2000B—GL 系统软件的使用.....	15

前 言

本手册对 **TJ2000B** 报警系统的管理软件作了较为全面的描述和说明，内容包括系统要求、安装、设置和使用。

本手册使用的主要对象为本系统产品应用的安装、调试和使用的工程技术人员。

1、TJ2000B—GL 系统软件的环境要求及版本记录

1.1 软件的环境要求

TJ2000B—GL 报警管理软件可以运行在 Windows2000/XP 等平台下。其运行环境的最低配置要求如下：

CPU：奔腾 1Ghz 以上

内存：512MB

显示卡：标准 VGA 256 色显示模式以上

硬盘：10GB

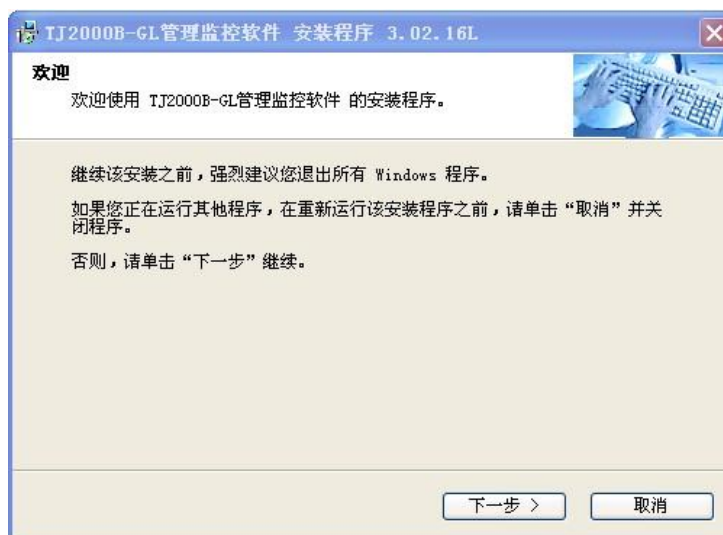
驱动器：8 倍速 CD-ROM 以上

其它设备：声卡（非必备）

2、TJ2000B—GL 系统软件的安装

2.1 软件安装

把安装光盘放入光驱动器内，点击盘内 Setup 启动安装，界面如下图：



点击<下一步>，界面如下：



输入用户名和公司名后按<下一步>，界面如下：



选择安装路径，点<下一步>，界面如下：



点<下一步>开始拷贝文件。拷贝毕，安装完成。

3、TJ2000B—GL 系统软件的登录与退出

3.1 系统软件的登录

登录方式 1: 直接双击桌面的快捷方式“HW2KB.EXE”，弹出如图登录框；

登录方式 2: 以 windows xp 操作系统为例，点击“开始”→“所有程序”→“TJ2000B-GL 管理监控软件”→“HW2KB.EXE”弹出如图登录框；



在登录框中输入合法用户名和密码，点击“确认”按钮，则登录成功。

3.2 系统软件的退出

点击“系统”菜单下的“退出”选项或直接点击窗口的关闭按钮，弹出如上图图所示“登录”框。

在登录框中输入合法用户名和密码，点击“确认”按钮，则退出成功。

4、TJ2000B—GL 系统软件的设置

4.1 设置说明

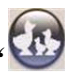
本系统软件的主界面如下图：

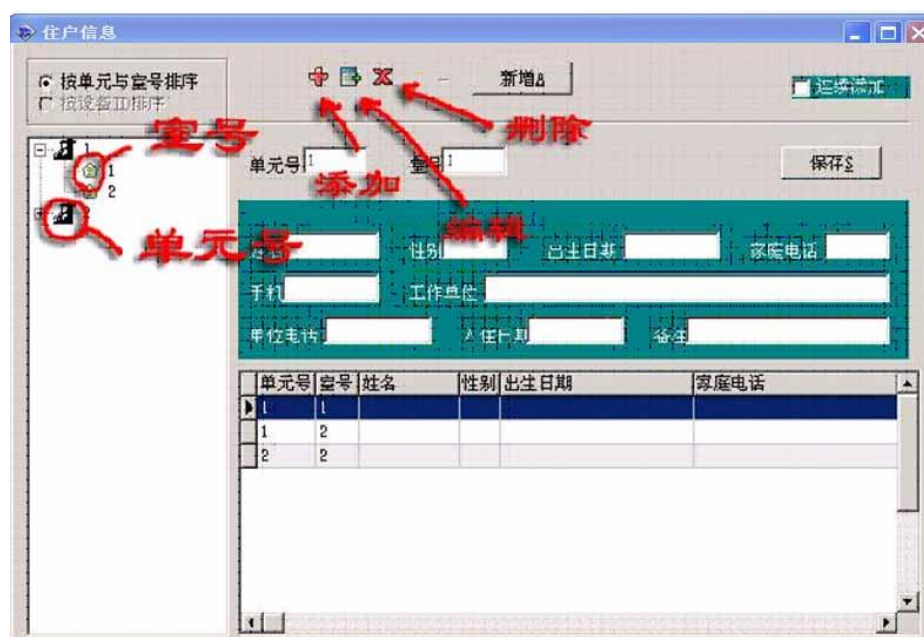


在此处可以进行功能设置、查看与处理报警，查看终端的设撤防状态。

在设置菜单里有丰富的功能设置选项，方便用户设置操作：

4.1.1 设置小区信息

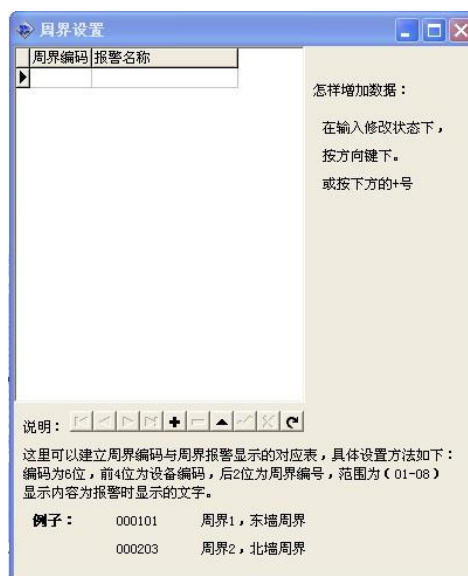
点击“设置”菜单下的“小区信息设置”选项或直接点击快捷键“ 小区信息”，弹出如图所示“住户信息设置”框。



在此处可以查看、添加、编辑、删除住户信息。添加或编辑完成住户信息后，必须点击“保存”以存储所做修改。（小技巧：如果要想实现快速添加的话，请活用回车[Enter]或快捷方式[Alt+S]）。

4.1.2 周界设置


点击“设置”菜单下的“周界设置”选项，弹出如图所示“周界设置”框。

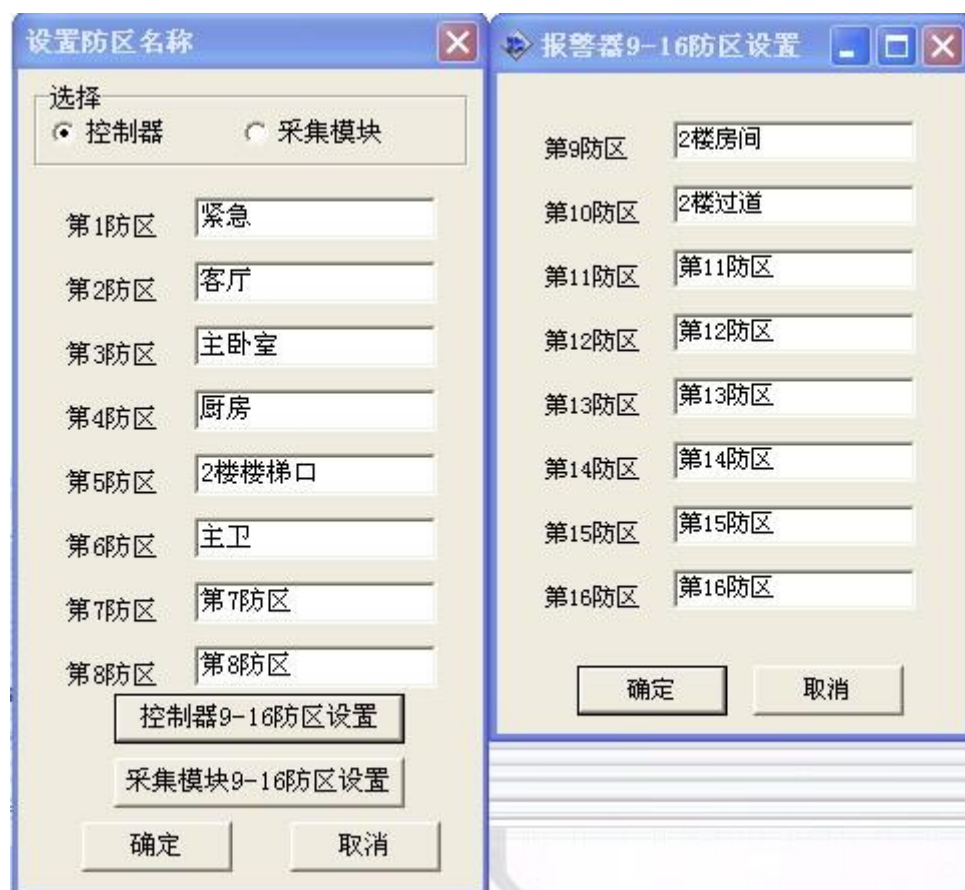


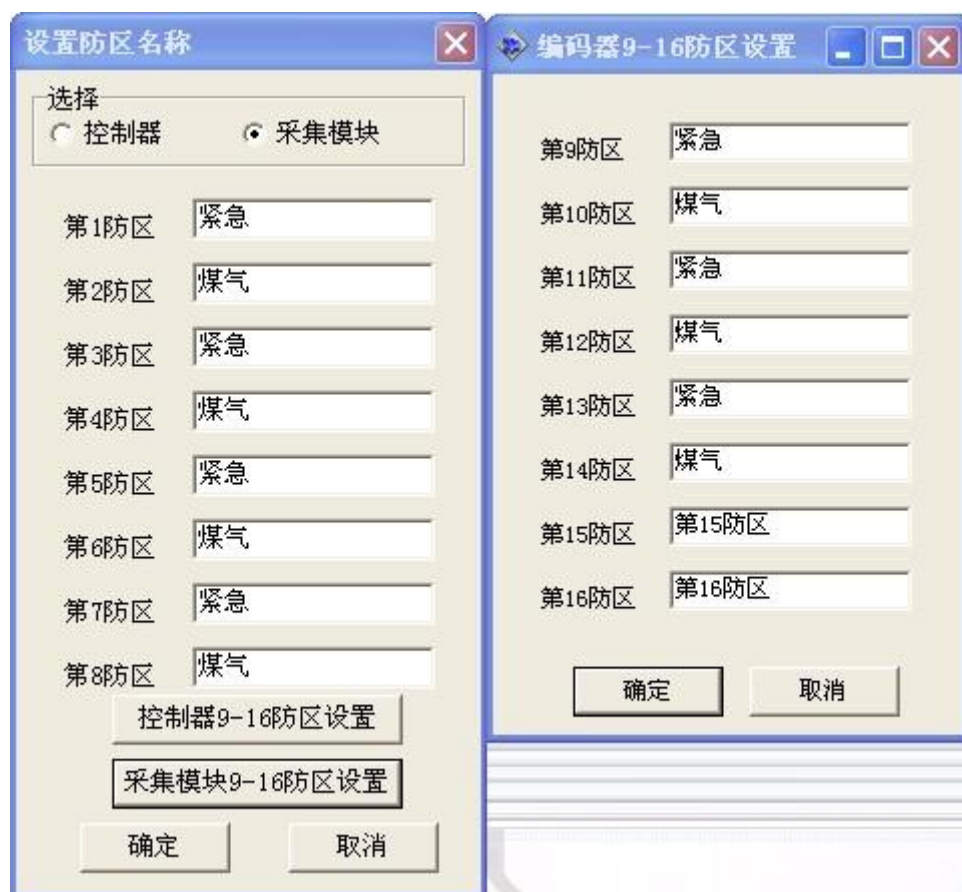
在这里设置周界编码和周界报警显示的对应表，具体设置方法为：编码共6位，前4位为设备编码，后2位为周界防区编号（范围为01-08），显示内容为报警时在管理软件里显示的名称。

按“+”键可以添加列表内容，按“-”键可以删除列表内容，按“|✓|”键保存设置的内容，按“X”键删除设置的内容，按“C”键可以放弃设置的内容。

4.1.3 设置防区名称

点击“设置”菜单下的“设置防区名称”选项或直接点击快捷键“”，弹出如图所示“设置防区名称”对话框。





分为报警控制器和报警采集模块两种防区，每种为 16 个防区，每个防区都可以根据现场实际的防区位置或探头来设置名称，设置好后必须点“确认”按钮来保存设置的内容。

4.1.4 电子地图防区设置

点击“设置”菜单下的“电子地图防区设置”选项，弹出如图所示“电子地图防区显示设置”对话框。



电子地图的 LED 显示屏在接到防区报警时显示的内容设置，每个防区可以单独设置，设置时只需点击选择即可。

4.1.5 设置通讯接口



点击“设置”菜单下的“设置”选项或直接点击快捷键“**设置**”，弹出如图所示的“设置”对话框。



报警接收串口指的是报警信息的输入端口；电子地图发送串口指电子地图信息的发送端口，除选择端口外，还需选中“打开电子地图发送串口”前的选

择框，报警时才会向所设置的端口发送报警信息；LED 电子屏串口和电子地图发送串口功能一样，可以选择不同的串口端口；报警即时打印选项为选中则报警时即时打印报警数据，不选中则报警时不打印；点击软件背景图后的“设置”按钮，弹出如图所示的“打开”文件框。



选择好新的背景图文件，点击“打开”，即用新的图片作为软件的主界面背景。

4.1.6 权限设置

点击“设置”菜单下的“权限设置”选项，弹出如图所示的“权限设置”对话框。



以系统管理员身份登录软件，点击“添加”按钮，输入姓名和密码、确认密码，然后选择要添加人员的种类（值班员还是系统管理员），点击“添加完成”，系统即自动保存所添加的人员。

以系统管理员身份登录软件，点击“删除”按钮，弹出如图所示的“设置”对话框。



输入想要删除人员的姓名，按“OK”按钮系统即删除所输入姓名人员的操作权限。

当前操作的系统管理员不能删除自己的操作权限。

值班员无权进入权限设置界面。

4.1.7 街道对应设置

点击“设置”菜单下的“街道对应设置”选项，弹出如图所示的“街道设置”对话框。



每个代码可以分别设置不同的街道或路名，则在报警记录中根据发上来的报警代码，自动记录成对应的街道或者路名。此代码即是报警设备八位地址码中的第一位，例如：如图设置后，地址码为 20100105 的设备在设撤防或报警时，管理软件记录的是：都市路 010 单元 0105 室。

4.1.8 设置 LED 电子屏时间

点击“设置”菜单下的“设置 LED 电子屏时间”选项，则 LED 电子屏的时间和管理软件的时间同步。

5、TJ2000B—GL 系统软件的使用

5.1 软件的登录与退出（详见 3、TJ2000B—GL 系统软件的登录与退出）

登录后软件的主界面（待机界面）如下图：



主界面可以查看与处理报警记录，并可以了解到最新用户的设撤防情况。

5.2 住户报警的处理

当有用户报警时，则系统界面弹出“报警窗口”并以显眼的红字提示“有警情”，如下图所示。提示窗口内即时显示报警用户的具体相关信息，包括报警时间、报警类型、报警位置、报警内容、目前报警信息总条数等；同时根据设置可以把报警信息转发给联动或电子地图的相关设备。



当有多条报警信息时，直接点击“下一条”则可以查看下一户的报警信息。

当只有一条报警信息时，直接点击“隐藏”则可关闭报警窗口。

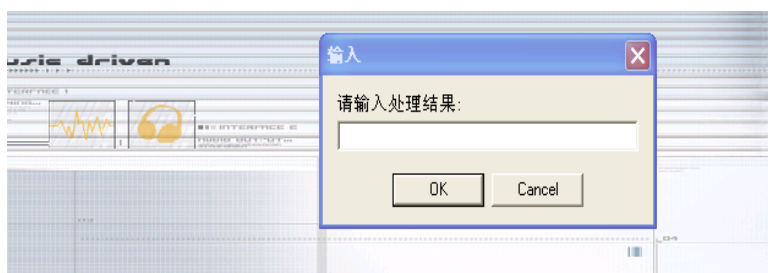
如需查看住户的具体信息，则点击“住户信息”按钮打开以下住户信息表。



信息查看完毕点击“关闭”即可关闭。

5.3 住户报警的处理结果记录

当报警处理结束后，可由值班的保安人员输入处理结果，以备事后查看；方法是鼠标直接双击主界面下面对应的报警记录位置，弹出如图所示的“输入”框。



日期	报警时间	位置	报警类型	报警内容	处理结果
-06-29	14:35:54	1111单元0111室	手动报警		上门查看
-06-29	13:08:13	1111单元0001室	室内防区报警	第9防区 第10防区 第11防区	通知业主
-06-29	13:05:46	1111单元0111室	手动报警		尚未处理

直接输入处理结果，点击“OK”即可。（注意：此处理结果只能输入一次，不能更改）。

5.4 警号消除

当有用户报警时，接警主机会发出声响提示值班人员处理警情，直接点击



快捷方式 **警号消除**，管理软件即发送一次消警声命令，接警主机立即关闭报警的警示声。

5.5 报警信息的查询与打印



点击“系统”菜单下的“查询与打印”选项或直接点击快捷键“**查询与打印**”，弹出如图所示的“查询与打印”对话框。

报警日期	报警时间	位置	报警类型
2010-06-29	1899-12-30 14:35:54	1111单元0111室	手动报警
2010-06-29	1899-12-30 13:08:13	1111单元0001室	室内防区报警
2010-06-29	1899-12-30 13:05:46	1111单元0111室	手动报警
2010-06-29	1899-12-30 11:09:08	1111单元0002室	手动报警
2010-06-29	1899-12-30 11:08:37	1111单元0111室	手动报警
2010-06-29	1899-12-30 11:05:32	1111单元0111室	手动报警
2010-06-29	1899-12-30 11:06:00	1111单元0111室	手动报警
2010-06-29	1899-12-30 11:04:43	1111单元0001室	室内防区报警

查询和打印的内容可以由用户选择，方便进行分类管理：

5.5.1 按照事件类别：报警记录和事件记录。

5.5.2 按照选项内容：按类别可以以当前星期、当月、当年进行查询；按日期选项可以自定义起止日期进行查询；按用户可以按照住户单元号室号进行查询。

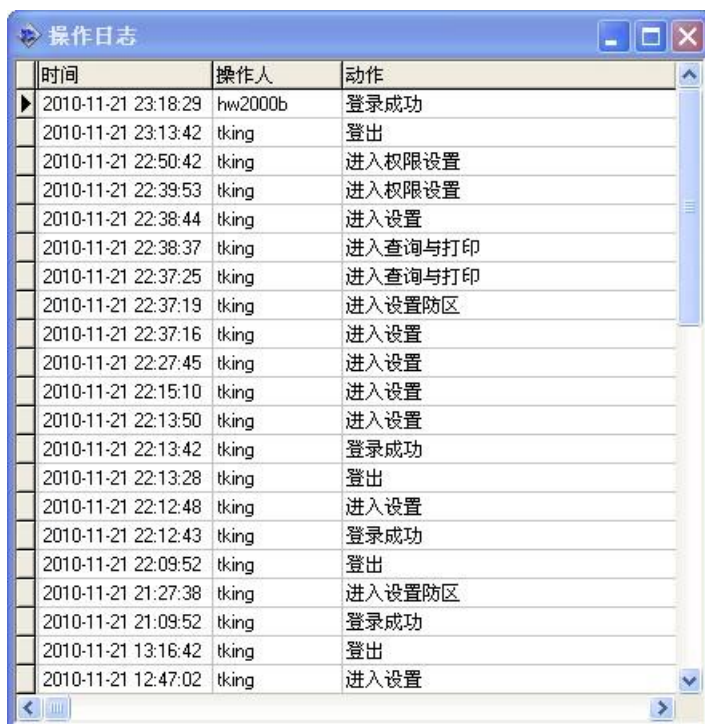
5.5.3 按照报警分类：家防报警和周界报警。

5.5.4 选择好查询方式后，点击“查询”按钮，则按照用户选择，显示符合要求的内容。

5.5.5 打印内容以查询到的当前内容打印。选择好要打印的内容后，点击“打印”按钮，则按照用户选择，打印符合要求的内容。

5.6 查看操作日志

点击“系统”菜单下的“操作日志”选项，弹出如图所示的“操作日志”对话框。



时间	操作人	动作
2010-11-21 23:18:29	hw2000b	登录成功
2010-11-21 23:13:42	tking	登出
2010-11-21 22:50:42	tking	进入权限设置
2010-11-21 22:39:53	tking	进入权限设置
2010-11-21 22:38:44	tking	进入设置
2010-11-21 22:38:37	tking	进入查询与打印
2010-11-21 22:37:25	tking	进入查询与打印
2010-11-21 22:37:19	tking	进入设置防区
2010-11-21 22:37:16	tking	进入设置
2010-11-21 22:27:45	tking	进入设置
2010-11-21 22:15:10	tking	进入设置
2010-11-21 22:13:50	tking	进入设置
2010-11-21 22:13:42	tking	登录成功
2010-11-21 22:13:28	tking	登出
2010-11-21 22:12:48	tking	进入设置
2010-11-21 22:12:43	tking	登录成功
2010-11-21 22:09:52	tking	登出
2010-11-21 21:27:38	tking	进入设置防区
2010-11-21 21:09:52	tking	登录成功
2010-11-21 13:16:42	tking	登出
2010-11-21 12:47:02	tking	进入设置

5.7 进入接收状态



进入接收状态

进入接收状态命令接警主机进入接收状态,即消除接警台报警信息画面。

5.8 帮助



帮助

可以查询软件使用的相关帮助信息。